

Montageanleitung für Watskis 16" Fahrrad mit Stahlrahmen Art.- nr. 105756

Das Fahrrad wird teilweise unmontiert geliefert. Vorderrad und Pedalen müssen montiert und die Bremse eingestellt werden. Montieren Sie das Fahrrad nach der folgenden Anleitung:

Klappen Sie die Seiten der Tasche auf und befestigen Sie sie mit dem Klettband auf der Tascheninnenseite. Achten Sie darauf, dass die obere Kante der Seitenklappe unter dem Saum der Tascheninnenseite liegt.

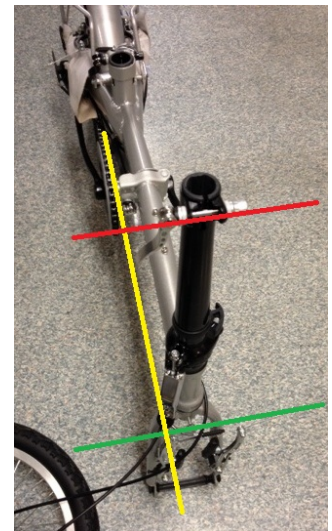
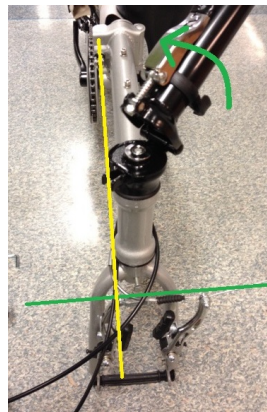


Nehmen Sie das Fahrrad und die mitgelieferten Teile aus der Tasche. Entfernen Sie Schutzverpackung und Transportsicherungen vom Fahrrad.



Justieren Sie die Lenkachse

Stellen Sie die Lenkachse im 90° Winkel (grüne Linie) im Verhältnis zum Fahrradrahmen (gelbe Linie). Klappen Sie die Arretierung der Lenkachse auf und drehen Sie sie parallel (rote Linie) zu der Radgabel.



Drücken Sie die Lenkachse etwas runter, ohne den Winkel zu verändern, und drehen Sie die Innensechskantschraube mit dem mitgelieferten Insechskantschlüssel.



Befestigung des Lenkers:

Klappen Sie die Lenkachse senkrecht auf.
Bringen Sie den Feststellhebel an. Der Hebel muss mit der Rückseite nach außen zeigen.
Klappen Sie den Hebel nach oben.
Sichern Sie den Feststellhebel mit dem Kunststoffbügel.



Montieren Sie Sattel und Lenker, spannen Sie mit den Feststellhebeln.



Drehen Sie das Fahrrad um, d. h. die vordere Radgabel nach oben.

Montage des Vorderrades:

Entfernen Sie die Transportsicherung aus Kunststoff, die auf der Gabel sitzt.



Setzen Sie das Rad ein.
Bevor die Radmuttern angezogen werden, achten Sie darauf, dass die Gabeln in der richtigen Lage sind (grüner Pfeil).



Ziehen Sie die Radmuttern fest (Ringschlüssel Nr. 15).



Montage der Pedalen

Setzen Sie die Pedalen auf und ziehen Sie sie vorsichtig mit dem Gabelschlüssel per Hand fest. Achten Sie darauf, dass die Pedalen immer in den gegenüberliegenden Positionen festgezogen sind.

Ziehen Sie mit Schlüssel Nr. 16 fest.



ACHTUNG: Nicht überdrehen. Die Tretkurbel ist aus Aluminium und die Gewinde können bei Überlastung beschädigt werden.

Einstellung der Handbremse:

Drehen Sie das Rad um. Drehen Sie die Handbremse so, dass die Befestigung sichtbar ist.



Drehen Sie die äußeren Stellschrauben so, dass der Ausgang für den Bowdenzug nach unten zeigt (gelbe Linie). Legen Sie den Bowdenzug ein und ziehen Sie die äußeren Stellschrauben an. Ziehen Sie den Bremsgriff zurück, spannen Sie den Bowdenzug und ziehen Sie den Bremsgriff mit dem mitgelieferten Inbusschlüssel fest.



Ziehen Sie auch entsprechend den Handbremsgriff für die Rückbremse auf der rechten Seite des Lenkers fest.



Justierung der vorderen Bremsklötze:

Ziehen Sie den Bremsgriff bis zur Hälfte an und arretieren Sie ihn z.B. mit einem Gummiband. Drehen Sie die Bremsklötze parallel zu den Felgen und drücken sie an die Felge an. Entfernen Sie das Gummiband. Justieren Sie mit der Hand die Bremsarme, so dass die Klötze an beiden Seiten der Felge den gleichen Abstand haben. Ziehen Sie die Stellschrauben an beiden Seiten an.



Schrauben Sie das vordere Schutzblech fest. Befestigen Sie den Reflektor an der Schutzblechschaube an der Vorderseite der Gabel. Schrauben Sie die Klingel am Lenker an. Pumpen Sie die Reifen auf. Das Fahrrad ist nun fertig montiert und fahrbereit.



Rostschutz:

Wenn Sie lange Freude an Ihrem Fahrrad haben wollen, schützen Sie Ihr Fahrrad vor Salz und Feuchtigkeit. Wir empfehlen, es regelmäßig mit Süßwasser abzuspülen, wenn es mit Salzwasser in Berührung gekommen ist. Außerdem sollten alle Teile mit einem Schmierspray, Typ 5-56, WD-40 o.ä., geschmiert werden.

Viel Freude!

